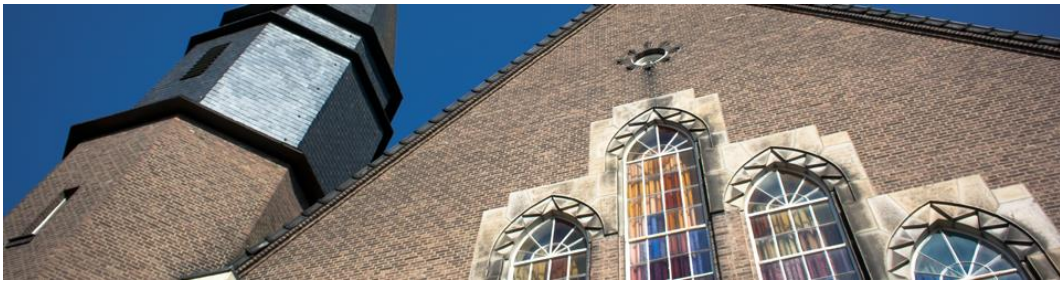


# Gebruiksplan

## Nederlands Gereformeerde Kerk Zuiderkerk – Zwolle



Versie: 4.0  
Datum: 04-06-2021

# Inhoudsopgave

<b>1</b>	<b>Doel en functie van dit gebruiksplan .....</b>	<b>3</b>
1.1	Doelstelling in het algemeen.....	3
1.2	Functies van dit gebruiksplan.....	3
1.3	Maximaal aantal bezoekers.....	3
1.4	Algemene afspraken.....	4
1.5	Coronateam.....	4
<b>2</b>	<b>Gebruik van het kerkgebouw .....</b>	<b>4</b>
2.1	Kerkdienst.....	4
2.2	Gebruik kerkzaal .....	4
2.3	Gebruik overige ruimten .....	5
2.4	Catechisatie .....	5
2.5	Plaatsing in de kerkzaal.....	6
<b>3</b>	<b>Concrete uitwerking .....</b>	<b>6</b>
3.1	Algemene regels van de overheid/ het RIVM .....	6
3.2	Parkeren van fietsen .....	6
3.3	Mondkapjes .....	6
3.4	Binnenkomst van kerkzaal (Figuur 1) .....	6
3.5	Verlaten van de kerkzaal (Figuur 1).....	7
3.6	Toiletgebruik.....	8
3.7	Podium .....	8
3.8	Zang.....	8
3.9	Orgel en piano .....	8
3.10	Collecteren .....	8
3.11	Koffiedrinken en ontmoeting.....	9
3.12	Kindermoment en Bijbelvertelgroep .....	9
3.13	Oppasdienst .....	9
3.14	Reinigen en ventileren.....	9
3.15	Verwarming (kerk)zalen .....	9
3.16	Avondmaal en doop.....	9
3.17	Kerkenraad, diaconie en voorganger.....	10
3.18	Rouwdiensten (Figuur 2).....	10
<b>4</b>	<b>Besluitvorming en communicatie .....</b>	<b>11</b>
4.1	Besluitvorming.....	11
4.2	Communicatie .....	11

# 1 Doel en functie van dit gebruiksplan

Om kerkdiensten te mogen organiseren in deze coronatijd moeten we beschikken over een gebruiksplan. Daarin staat beschreven op welke manier en onder welke voorwaarden ons kerkgebouw, de Zuiderkerk, mag worden gebruikt.

Dit gebruiksplan is opgesteld door de kerkenraad; zij heeft zich hiervoor laten adviseren door onder andere de diaconie, commissie van beheer, de muziekcoördinator, coördinator Bijbelvertelgroep en coördinator oppasdienst, samen de commissie Corona.

Wij volgen het Protocol erediensten en andere kerkelijke bijeenkomsten dat is gepubliceerd door de Christelijke Gereformeerde Kerken, Gereformeerde Kerken vrijgemaakt en de Nederlands Gereformeerde Kerken (zie [www.steunpuntkerkenwerk.nl/coronaprotocol](http://www.steunpuntkerkenwerk.nl/coronaprotocol)). Dit gebruiksplan is een uitwerking van dat protocol. De regelgeving is aan sterke verandering onderhevig. Dit gebruiksplan wordt bijgesteld zodra hier aanleiding voor is. De richtlijnen van het RIVM zullen leidend blijven voor ons.

## 1.1 Doelstelling in het algemeen

Met dit gebruiksplan hebben we een weg gezocht om het kerkelijk leven in deze tijd doorgang te laten vinden; we willen verbinding blijven zoeken met God, zijn Woord en met elkaar om toegerust in de wereld te staan. Hierin beschermen we ons zelf, elkaar en de meest kwetsbaren.

## 1.2 Functies van dit gebruiksplan

1. We beschrijven hierin de inrichting, organisatie en procedures tijdens de zogenoemde controlefase van de coronacrisis;
2. personen die meewerken aan het voorbereiden en organiseren van samenkomsten zullen we op basis hiervan instrueren;
3. op basis van dit plan zetten we de communicatie op naar alle betrokkenen binnen en buiten onze gemeente;
4. dit plan is online te vinden op de website [www.zuiderkerk.info](http://www.zuiderkerk.info) en op papier in ons kerkgebouw aanwezig. We zijn hiermee aanspreekbaar voor bijvoorbeeld de veiligheidsregio.

## 1.3 Maximaal aantal bezoekers

Wij kiezen ervoor om vanaf 6 juni 2021 kerkdiensten te houden met een **maximum van 60 bezoekers** (exclusief de personen die aanwezig moeten zijn voor de organisatie van de kerkdienst). Alleen gemeenteleden mogen de kerkdienst bezoeken. Een uitzondering hierop is de partner van de voorganger; deze zal een plek voorin de kerk worden toegewezen. Alle bezoekers krijgen een vaste zitplaats toegewezen.

De personen die aanwezig moeten zijn voor de organisatie van de kerkdienst hoeven geen gemeenteleden te zijn. Deze personen krijgen een aparte instructie en zullen alleen op het podium en/of bij het orgel aanwezig zijn.

#### 1.4 Algemene afspraken

Ontmoeting, gesprek en nabijheid is belangrijk. Toch willen we in het kader van onze doelstelling:

- 1,5 meter afstand houden tussen mensen die niet tot hetzelfde huishouden behoren;
- huisgenoten mogen bij elkaar zitten. Onder een huishouden verstaat het RIVM echtgenoten, geregistreeerde partners of andere levensgezellen en ouders, grootouders en kinderen, voor zover zij op één adres wonen. Woongroepen, tehuizen en studentenhuizen vormen dus niet één huishouden;
- personen die ziek of verkouden zijn dringend verzoeken om thuis te blijven, samen met anderen uit hun huishouden;
- de samenkomsten zo inrichten dat we op het gebied van organisatie, routing en hygiëne voldoen aan de richtlijnen en voorschriften van de overheid/ het RIVM en de vanuit het landelijk kerkverband aangereikte richtlijnen;
- op de hoogte blijven van ontwikkelingen en aanwijzingen. We leren, evalueren en stellen bij vanuit de praktijk. Dat betekent dat we dit gebruiksplan regelmatig actualiseren.

#### 1.5 Coronateam

De coördinatoren van het coronateam zorgen ervoor dat de dienst verloopt volgens dit gebruiksplan. De coördinatoren zijn te herkennen aan hun hesje. Bezoekers moeten aanwijzingen van deze coördinatoren opvolgen.

## 2 **Gebruik van het kerkgebouw**

#### 2.1 Kerkdienst

Vanaf 6 juni 2021 worden in de Zuiderkerk weer kerkdiensten gehouden. Per zondag wordt één dienst belegd in de kerkzaal. De dienst begint om 09:30 uur.

Deze kerkdiensten hebben een besloten karakter; alleen leden van de Zuiderkerk zijn welkom in de diensten. Hierdoor zijn de persoonsgegevens van de mogelijke bezoekers reeds in het bezit van de kerkenraad van de Zuiderkerk. Bij deze diensten is de routing zoals is weergegeven in figuur 1. van toepassing.

#### 2.2 Gebruik kerkzaal

Iedereen zit op minimaal 1,5 meter afstand. Huishoudens mogen bij elkaar zitten.

De kerkzaal heeft vaste banken en een aantal rijen met losse stoelen. De kerkbanken zijn om en om afgezet en de rijen met stoelen staan minimaal 1,5 meter uit elkaar.

De galerijen worden niet gebruikt.

Bezoekers worden schuin voor of achter andere bezoekers geplaatst zodat minimaal aan de 1,5 meter-afstand wordt voldaan. Er zijn geen zitplaatsen op de eerste 1,5 meter van de kerkbanken en stoelrijen naast de gangpaden.

### 2.3 Gebruik overige ruimten

#### *Keuken*

Voorafgaand aan en tijdens de dienst is hier maximaal één beheerder aanwezig.

#### *Gang*

De gang verbindt de keuken, kerkzaal en overige zalen met elkaar. De gang is te smal om elkaar op 1,5 meter te passeren. De gang wordt alleen gebruikt door de personen die nodig zijn voor de organisatie van de kerkdienst en niet door bezoekers van de kerkdienst. Daarom moeten gebruikers van de gang de maatregelen uit dit plan met betrekking tot afstand en mondkapjes in acht nemen.

#### *Grote zaal (zaal 1):*

- Tijdens de dienst zal deze zaal gebruikt worden door de bovenbouw van de Bijbelvertelgroep (basisschoolgroepen 4, 5 en 6). Hierbij zijn maximaal twee volwassenen aanwezig voor begeleiding.
- Op andere dagen van de week kan deze zaal gebruikt worden voor vergaderingen van onder andere de kerkenraad.
- Bij rouwdiensten wordt deze ruimte gebruikt als condoleanceruimte.
- In deze ruimte mogen maximaal 10 volwassenen aanwezig zijn.

#### *Consistorie (zaal2):*

- Voorafgaand aan na de dienst komen hier de voorganger, twee ouderling en één diaken samen.
- Bij rouwdiensten wordt deze ruimte gebruikt als condoleanceruimte.
- In deze ruimte mogen maximaal 4 volwassenen aanwezig zijn.

#### *Oppaszaal (zaal 3):*

- Tijdens de dienst wordt deze zaal gebruikt door de onderbouw van de Bijbelvertelgroep (basisschoolgroepen 1, 2 en 3). Hierbij zijn maximaal 2 volwassenen aanwezig voor de begeleiding.
- Tijdens de dienst is in deze zaal eventueel ook de oppasdienst aanwezig. Het aantal kinderen wat hiervan gebruik maakt is erg klein. Hierbij zijn maximaal 2 volwassenen aanwezig als oppas.
- In deze ruimte mogen maximaal 6 volwassenen aanwezig zijn.

De aanwezige volwassenen in de zalen houden 1,5 meter afstand van elkaar. De zalen hebben voldoende oppervlakte om hieraan te voldoen.

### 2.4 Catechisatie

De catechisatie kan in een zaal in het kerkgebouw of bij gemeenteleden thuis plaatsvinden. Bij thuiscatechisatie zijn se algemene (hygiëne)maatregelen van de overheid/het RIVM hierop van toepassing. Wanneer gebruik wordt gemaakt van het kerkgebouw wordt aan de voorwaarden voldaan zoals beschreven in dit gebruiksplan. Jongeren van 13 tot en met 17 jaar hoeven geen 1,5 meter afstand te houden tot elkaar. Deze jongeren houden echter wel een afstand aan van 1,5 meter tot volwassenen.

## 2.5 Plaatsing in de kerkzaal

Bezoekers komen via de hoofdingang (Van Karnebeekstraat) de kerk binnen. Hier worden ze opgevangen door iemand van het coronateam. Hier vindt registratie plaats van de bezoekers en vindt triage (gezondheidscheck) plaats.

Bezoekers moeten hier wachten totdat ze worden opgehaald door iemand van het coronateam. Deze persoon neemt de bezoeker(s) mee en wijst hen een zitplaats toe. Van 'vaste' zitplaatsen kan geen gebruik worden gemaakt.

# 3 Concrete uitwerking

## 3.1 Algemene regels van de overheid/ het RIVM

- Blijf thuis bij klachten en laat u testen;
- Houd 1,5 meter afstand van anderen;
- Was vaak uw handen;
- Hoest en nies in uw elleboog;
- Gebruik papieren zakdoekjes om uw neus in te snuiten.

## 3.2 Parkeren van fietsen

- Fietsen kunnen gestald worden in de fietsenstalling. Bezoekers krijgen van een coördinator van het coronateam bij binnenkomst instructies over de te volgen route;
- er wordt geen gebruik gemaakt van de kerkingang in het fietsenhok. Bij rouwdiensten zal deze ingang echter wel gebruikt worden.

## 3.3 Mondkapjes

- In het hele kerkgebouw is het verplicht om bij verplaatsing een mondkapje te dragen. Op de zitplaats mag het mondkapje af.

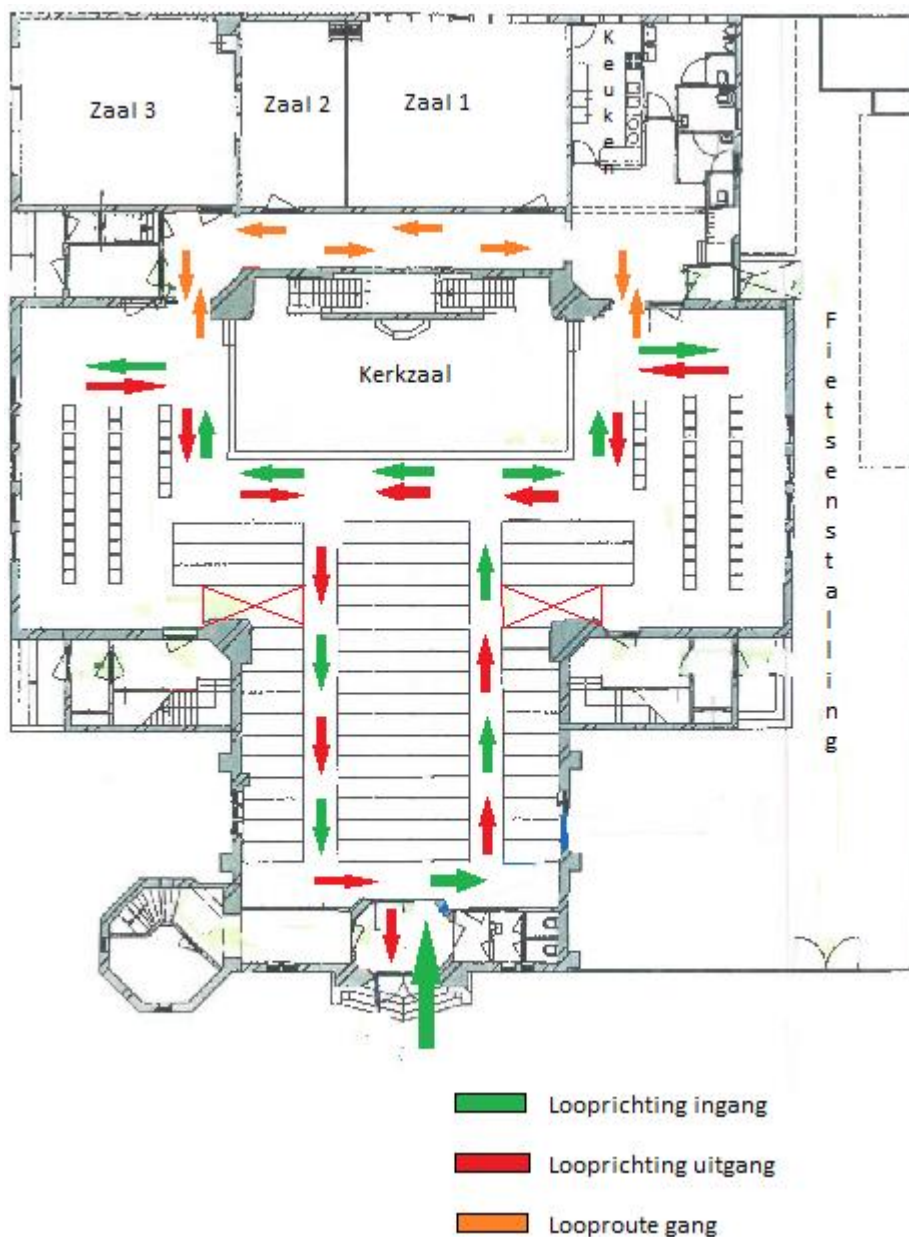
## 3.4 Binnenkomst van kerkzaal (Figuur 1)

- De toegangsdeuren zijn geopend, zodat bezoekers geen deurklinken hoeven aan te raken;
- er is geen garderobe;
- bezoekers worden bij de hoofdingang opgevangen door een coördinator van het coronateam;
- bezoekers worden gevraagd naar klachten die kunnen wijzen op COVID-19 zoals
  - verkoudheidsklachten (zoals neusverkoudheid, loopneus, niezen, keelpijn)
  - hoesten
  - benauwdheid
  - verhoging of koorts
  - plotseling verlies van reuk en/of smaak (zonder neusverstopping);
- de namen van bezoekers worden geregistreerd;
- bezoekers desinfecteren bij de ingang hun handen (desinfectiemiddel is aanwezig);
- bezoekers worden vanaf de hoofdingang naar een zitplaats begeleid door een coördinator van het coronateam;

- bezoekers die hun kind(eren) naar de oppasdienst brengen doen dit alleen en in overleg met iemand van het coronateam. Zij krijgen een instructie van de te volgen route;
- de routing zoals is weergegeven in Figuur 1. van toepassing.

### 3.5 Verlaten van de kerkzaal (Figuur 1)

- Bezoekers verlaten op aanwijzing van een coördinator van het coronateam de kerkzaal;
- bezoekers die hun kind(eren) naar de oppasdienst hebben gebracht, halen hun kind(eren) alleen en in overleg met de coördinator van het coronateam. Zij krijgen een instructie van de te volgen route;
- de routing zoals is weergegeven in Figuur 1. van toepassing.



Figuur 1: Looproutes dienst op zondag

### 3.6 Toiletgebruik

- Bezoekers worden gevraagd zoveel mogelijk thuis naar het toilet te gaan. In uitzonderingssituaties zijn de toiletten beschikbaar;
- bezoekers moeten bij binnenkomst van de kerkzaal aangeven dat toiletbezoek tijdens de dienst noodzakelijk is. De coördinator van het coronateam kan hier bij het toewijzen van een zitplaats rekening mee houden;
- bezoekers die in het midden van een kerkbank of stoelrij zijn geplaatst kunnen tijdens de dienst geen bezoek brengen aan het toilet;
- voorafgaand aan het toiletgebruik desinfecteert de gebruiker de handen;
- na het toiletgebruik maakt de gebruiker de wc-bril schoon met de in de toiletten aanwezige desinfectiedoeken;
- bij het verlaten van het toilet wast de gebruiker de handen.

### 3.7 Podium

- Het podium is alleen toegankelijk voor medewerkers aan de kerkdienst en is dus niet toegankelijk voor bezoekers;
- het kathedraal wordt alleen gebruikt door de voorganger, de muziekstandaard met vaste microfoon wordt alleen gebruikt door de ouderling van dienst, de losse microfoon wordt gebruikt voor het kindermoment;
- eventuele zangers op het podium gebruiken een eigen microfoon.

### 3.8 Zang

- Er vindt geen samenzang plaats;
- tijdens de dienst mag op het podium gezongen worden door zangers;
- bij het gebruik van zangers op het podium worden de volgende afstanden gehanteerd tot andere personen: 5 meter in de zangrichting en 1,5 meter in andere richtingen.

### 3.9 Orgel en piano

- Tijdens de dienst mag gebruik worden gemaakt van het orgel en de piano;
- wanneer het orgel en de piano door dezelfde persoon gebruikt worden in een dienst dan moeten de wisselmomenten zoveel mogelijk beperkt worden;
- bij een wisselmoment moet de route achter het orgel langs gebruikt worden;
- de piano staat opgesteld op het podium en wordt uitsluitend aangeraakt door de pianist;
- na gebruik desinfecteert de pianist/organist zelf de piano/het orgel met de aanwezige desinfectiedoeken.

### 3.10 Collecteren

- Tijdens de dienst zal digitaal worden gecollecteerd met gebruik van de app GIVT;
- bij de uitgang van de kerkzaal zullen schalen staan waarin contant geld worden gedaan. Aan de kleur van de collectezak bij deze schalen is te zien welke schaal bij welke collecte hoort. Het geld wordt op de schalen gelegd (het is niet de bedoeling dat er contant geld in de collectezak wordt gedaan!);
- bij het tellen van het contante geld dragen de diakenen handschoenen;
- na het tellen moeten de handen worden gedesinfecteerd.



### 3.11 Koffiedrinken en ontmoeting

- Voorafgaand en na de dienst is er geen moment van gezamenlijk koffiedrinken;
- na afloop van de kerkdienst wordt iedereen verzocht om buiten niet in grote groepen met elkaar te blijven praten.

### 3.12 Kindermoment en Bijbelvertelgroep

- Kinderen tot en met 12 jaar hoeven onderling en tot volwassenen geen 1,5 meter afstand te houden;
- tijdens de dienst is er mogelijk een kindermoment. De persoon die het kindermoment doet mag hiervoor het podium en de podiummicrofoon gebruiken. De overige leiding zorgt voor 1,5 meter afstand tot andere bezoekers;
- tijdens de dienst gaan de kinderen van de onderbouw (groep 1, 2 en 3) en de bovenbouw (groep 4, 5 en 6) samen met de leiding naar de Bijbelvertelgroep;
- tijdens de dienst komen de kinderen en leiding samen terug in de kerkzaal.

### 3.13 Oppasdienst

- Tijdens de dienst is er oppasdienst voor kinderen van 0 tot en met 3 jaar;
- bezoekers die hun kind(eren) naar de oppasdienst brengen doen dit alleen en in overleg met iemand van het coronateam. Zij krijgen een instructie van de te volgen route;
- bezoekers die hun kind(eren) naar de oppasdienst hebben gebracht, halen hun kind(eren) alleen en in overleg met iemand van het coronateam. Zij krijgen een instructie van de te volgen route.

### 3.14 Reinigen en ventileren

- Het kathedr, de podiummicrofoons en geluidsapparatuur worden na iedere activiteit gereinigd. Deze artikelen worden tussendoor gereinigd als verschillende mensen in de dienst er gebruik van maken;
- deurklinken worden voor en na de dienst gereinigd;
- de kerk wordt elke week schoongemaakt. Dit gebeurt pas na 48 uren nadat de kerkdienst is afgelopen. Hierbij zullen in ieder geval de contactpunten en toiletten worden schoongemaakt;
- voorafgaand aan de dienst zijn deuren zoveel mogelijk geopend, daarnaast is de ventilatie in het dak geopend; hiermee wordt de aanwezig lucht in de kerkzaal op een natuurlijke manier ververs.

### 3.15 Verwarming (kerk)zalen

Tijdens de kerkdienst en overige bijeenkomsten mag gebruik worden gemaakt van de verwarming in de kerkzaal en alle overige ruimten.

### 3.16 Avondmaal en doop

Voorlopig stellen we de viering van het avondmaal en bediening van de doop uit. Eerst willen we met 'gewone' diensten ervaring opdoen met dit gebruiksplan.

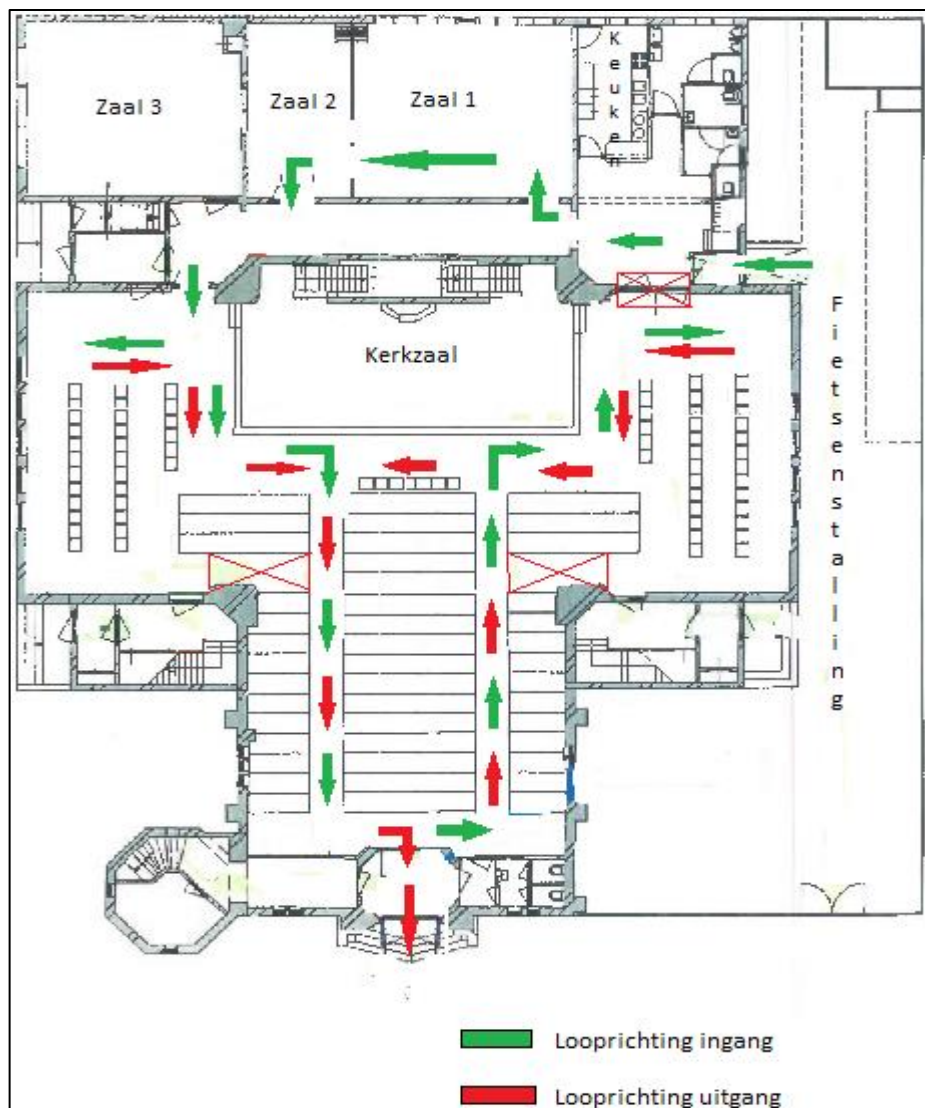
### 3.17 Kerkenraad, diaconie en voorganger

- De headset voor de voorganger wordt niet gebruikt. In plaats daarvan staat er een vaste microfoon op het kathedraal;
- de gebruikelijke handdruk tussen ouderling en voorganger vindt niet plaats, deze wordt vervangen door bijvoorbeeld een hoofdknik.

### 3.18 Rouwdiensten (Figuur 2)

Rouwdiensten kunnen plaatsvinden onder dezelfde voorwaarden zoals beschreven in dit gebruiksplan. Daarnaast gelden de volgende voorwaarden:

- Bezoekers die niet van de Zuiderkerk lid zijn mogen bij deze diensten wél aanwezig zijn;
- de ingang van het kerkgebouw in het fietsenhok wordt gebruikt als ingang;
- de hal voor de keuken wordt gebruikt als opstelplaats voor de bezoekers;
- de zalen 1 en 2 worden gebruikt als condoleanceruimte;
- de kerkzaal wordt verlaten via de hoofduitgang aan de Van Karnebeekstraat;
- de routing zoals is weergegeven in Figuur 2. van toepassing.



Figuur 2: Looproutes rouwdiensten

## 4 Besluitvorming en communicatie

### 4.1 Besluitvorming

Dit gebruiksplan wordt door de kerkenraad vastgesteld. De kerkenraad wordt daarbij geadviseerd door de commissie Corona. De regelgeving met betrekking tot COVID-19 verandert erg snel. Dit gebruiksplan wordt dan ook bijgesteld door de kerkenraad zodra hiervoor aanleiding is.

### 4.2 Communicatie

Het vastgestelde gebruiksplan wordt gedeeld met alle leden van de Zuiderkerkgemeente. Hiervoor gebruiken we het digitale mededelingenblad. Gezinnen die het mededelingenblad niet digitaal ontvangen krijgen het blad thuisbezorgd. Daarnaast is steeds de meest actuele versie van het gebruiksplan in het kerkgebouw aanwezig. Ook zal het plan geplaatst worden op onze website ([www.zuiderkerk.info](http://www.zuiderkerk.info)). Wijzigingen in het gebruiksplan zullen gecommuniceerd worden via het digitale mededelingenblad en Zuiderkerk-WhatsAppgroep.